

DEMANDE D'AUTORISATION ENVIRONNEMENTALE

**EOLE DES
CHARMES**

PARC EOLIEN EOLE DES CHARMES Commune de Choilley-Dardenay

MÉMOIRE EN RÉPONSE AUX OBSERVATIONS DE L'ENQUÊTE PUBLIQUE



Lionel JACQUEY
Architecte-paysagiste DPLG

01, rue du tour du village
88220 RAON AUX BOIS

Tél : 03.29.25.83.99
Mobile : 06.82.29.13.11

liojacquey@lj-paysage.fr
site web : <http://lj-paysage.fr>

AVRIL 2021

La société **Eole des Charmes** spécialisée dans les moyens de production électrique à partir d'énergies renouvelables, s'est engagée dans la **réalisation d'un projet d'implantation de 8 aérogénérateurs de 3.45 MW**, soit un parc éolien d'une puissance totale de 27.6 MW, sur le territoire de la **commune de Choilley-Dardenay**.

A l'issue de l'enquête publique concernant la recevabilité du projet éolien des Charmes,

le commissaire-enquêteur recommande de compléter et d'apporter des précisions concernant les observations formulées lors de l'enquête publique.

La demande de compléments concerne différentes thématiques paysagères relative au dossier d'analyse paysagère du projet éolien des Charmes.

RÉPONSE À LA DEMANDE DE COMPLÉMENTS SUITE À L'ENQUÊTE PUBLIQUE DU PROJET ÉOLIEN EOLE DES CHARMES

Afin de répondre à la demande de compléments et aux observations du commissaire-enquêteur, nous avons listé et répondu de manière exhaustive à toutes les observations et demandes de compléments à apporter au dossier d'analyse paysagère et patrimoniale du projet éolien des Charmes.

DÉTAIL DES ÉLÉMENTS À COMPLÉTER

1 - IMPACT DU PROJET ÉOLIEN DEPUIS LA BUTTE DE MONTSAUGEON :

La butte de Montsaugéon est un site sensible et important pour le Sud de la Haute-Marne.

Les observations et compléments à apporter concernent la visualisation de l'impact du projet et des parcs existants vis-à-vis de ce site d'intérêt paysager et patrimonial.

Pour répondre à la demande de complément.

- Nous avons repris, présenté et amendé l'ensemble des documents analysant et illustrant l'impact du projet des Charmes par rapport à la butte de Montsaugéon. Ce regroupement des documents permet d'avoir une vision synthétique et globale de l'ensemble de l'analyse effectuée vis-à-vis de l'impact du projet éolien sur la butte de Montsaugéon.

Page 3

2 - ANALYSE DU RISQUE DE SATURATION VISUELLE DES VILLAGES ET HAMEAUX À PROXIMITÉ DU PROJET :

Définir et analyser l'effet de saturation et d'encerclement pour les villages et les hameaux situés à proximité du projet éolien des Charmes (*Dommarien, Montsaugéon, Coublanc, Prauthoy, Cusey, Chassigny et Isômes*).

Pour répondre à la demande de complément.

- Nous avons réalisé pour chaque village une carte de saturation visuelle et analysé les résultats, afin de définir le degré de saturation pour chaque village.

Page 20

3 - MESURES D'ACCOMPAGNEMENT ET DE RÉDUCTION POUR LA FERME DE LA FOUCHÈRE :

Détailler et illustrer les mesures d'accompagnement paysager et de réduction des impacts du projet éolien vis-à-vis de la ferme de la Fouchère.

Pour répondre à la demande de complément.

- Nous avons repris et amendé la description de la mesure d'accompagnement proposée dans l'étude paysagère.
- Nous avons réalisé une prise de vue et un photomontage supplémentaire permettant d'illustrer l'impact visuel et paysager du projet des Charmes depuis la ferme de la Fouchère.

Page 31

4 - IMPACT VISUEL ET ATTEINTE AU PAYSAGE :

- Définir et illustrer les risques de covisibilité, d'impact visuel et de concurrence visuelle des éoliennes avec les monuments et sites remarquables (*Eglise Saint-Pierre à Percy-le-Grand, Château de Champlitte, Château de Percy-le-Pautel, Château de Prangey, Château de Piepape, Château de Sillières à Cohons*).

- Analyser et illustrer les risques de covisibilité du projet éolien vis-à-vis du belvédère d'Aubigny-sur-Badin (*table d'orientation*) et depuis le sommet de la côte d'Occey (*ferme de la Combe du Puits - RD974*).

Pour répondre à la demande de complément.

- Nous avons réalisé des prises de vues et des photomontages complémentaires afin d'illustrer les risques d'impacts visuels et paysagers.
- Nous avons également réalisés des profils topographiques afin de mettre en évidence les relations entre les risques d'impacts visuels et les caractéristiques paysagères.

Page 34

1.0 - IMPACT DU PROJET ÉOLIEN VIS-À-VIS DE LA BUTTE DE MONTSAUGEON :

Afin de répondre à la demande de compléments et aux observations du commissaire-enquêteur concernant les compléments à apporter vis-à-vis de l'analyse des impacts du projet éolien par rapport à la butte de Montsaugeon.

Nous avons repris, présenté et amendé l'ensemble des documents permettant d'analyser et d'illustrer l'impact du projet des Charmes par rapport à la butte de Montsaugeon. Ce regroupement des documents permet d'avoir une vision synthétique et globale de l'ensemble de l'analyse effectuée vis-à-vis de l'impact du projet éolien sur la butte de Montsaugeon.

Les photomontages permettent d'illustrer le rôle des composantes du paysage (*relief, végétation, distance de perception...*) dans la perception des éoliennes depuis la butte de Montsaugeon.

Pour rappel,

L'analyse et la description des impacts du projet éolien Eole des Charmes par rapport à la butte de Montsaugeon ont été étudiées, présentées et illustrées dans :

- le dossier d'analyse paysagère et patrimoniale de Janvier 2020.
 - Page 34 : Présentation du site Inscrit "Village de Montsaugeon".
 - Page 36 et 37 : Présentation des Monuments Historiques du village de Montsaugeon.
 - Page 174 à 177 : Présentation et analyse de photomontages depuis le village et la butte de Montsaugeon.
 - Page 198 à 203 : Présentation et analyse de photomontages et de profils depuis le village et la butte de Montsaugeon.
- le mémoire en réponse à l'avis de la Mission Régionale d'Autorité Environnementale d'Octobre 2020.
 - Page 13 à 19 : Présentation et analyse de photomontages depuis le village et la butte de Montsaugeon.

La butte et le village de Montsaugeon sont situés en partie Ouest du projet éolien Eole des Charmes, à une distance d'environ 4.5 km. Le site de Montsaugeon est protégé (site Inscrit), il présente un intérêt paysager et patrimonial.

Le village de Montsaugeon est situé sur le flanc d'une butte-témoin culminant à 338 m. Visible de très loin, la butte domine la plaine environnante, elle culmine à une hauteur de 60 m, présentant ainsi une situation privilégiée qui a entraîné son occupation dès la plus haute Antiquité, car facilement défendable.

Classé site pittoresque depuis 1929,

le village présente un patrimoine historique et architectural : anciennes fermes et maisons en pierre apparentes, halles de 1761, porte à machicoulis, église romane, les remparts, le château, etc.

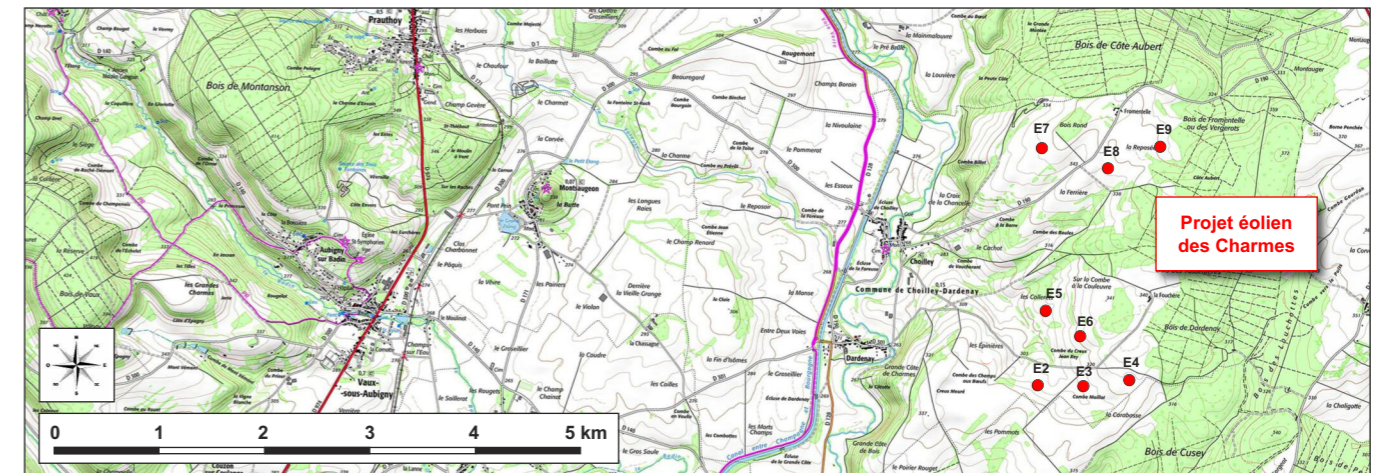
Malgré sa proximité par rapport au projet éolien, le risque d'impact visuel avec les éoliennes est quasi nul, car les espaces urbanisés du village sont implantés en partie Ouest de la butte témoin, à l'opposé du projet éolien des Charmes.

Les points de vue vers le projet éolien sont masqués par le relief de la butte et par la présence de la végétation forestière. Les boisements forestiers sont très denses, ils couvrent presque totalement la butte.

Les seules perceptions visuelles possibles vers le projet éolien sont situées au pied de la butte, en partie Nord et Sud du village.



Vue aérienne oblique du village et de la butte de Montsaugeon



CARTE DE REPÉRAGE DU PARC ÉOLIEN DES CHARMES ET DE LA BUTTE DE MONTSAUGEON

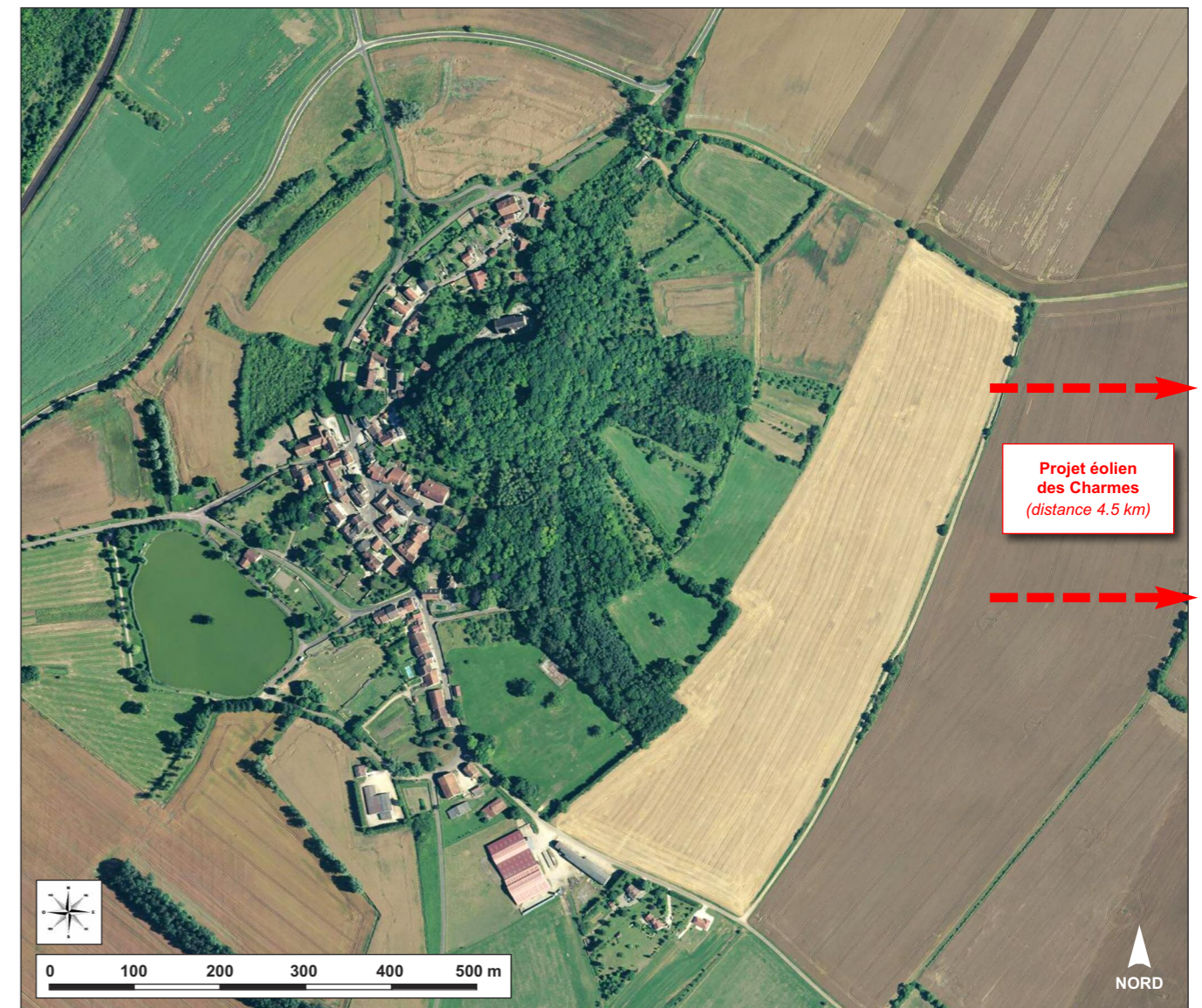


PHOTO AÉRIENNE DE LA BUTTE DE MONTSAUGEON

PERCEPTION VERS LE PARC ÉOLIEN DEPUIS LA RD300, AU NORD DU VILLAGE DE MONTSAUGEON

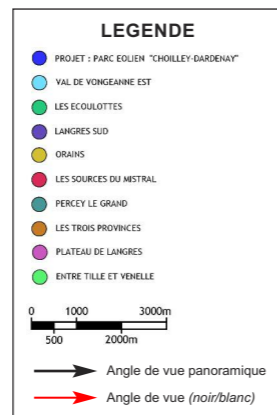
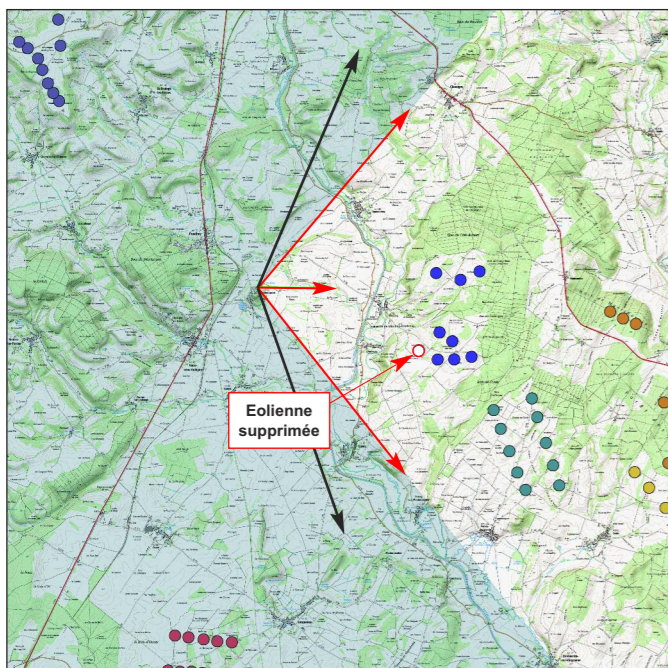


Photomontage du projet éolien - vue panoramique



Photomontage du projet éolien avec repérage des éoliennes

carte de repérage du photomontage



Caractéristiques de la prise de vue

- Distance de l'éolienne la plus proche : **eolienne E7 distante de 4 900 m**
- Distance de l'éolienne la plus éloignée : **eolienne E4 distante de 6 100 m**
- Altitude de la prise de vue : 290 mètres

La prise de vue a été réalisée depuis la RD300, en partie Nord du village de Montsaugéon. L'éolienne la plus proche est implantée à 4 900 mètres (eol E7) et l'éolienne la plus éloignée est implantée à 6 100 mètres (eol E4) de l'observateur.

L'observateur est situé au Nord du village de Montsaugéon. Le photomontage permet d'illustrer le rôle des composantes du paysage (relief, végétation, distance de perception..) dans la perception des éoliennes depuis la butte et le village de Montsaugéon.

Le village de Montsaugéon est implanté en partie Ouest de la butte, limitant ainsi les perceptions visuelles vers le projet éolien qui est situé en partie Est du territoire. La présence de la butte fortement boisée fait office d'écran visuel naturel, qui atténue fortement les points de vue vers le projet des Charmes.

Avec la distance de perception l'impact visuel des éoliennes diminue. On constate que les éoliennes projetées sont légèrement perceptibles depuis les percées visuelles existantes en partie Nord et Sud du village. Cependant, la végétation rurale contribue à limiter l'impact visuel des éoliennes.

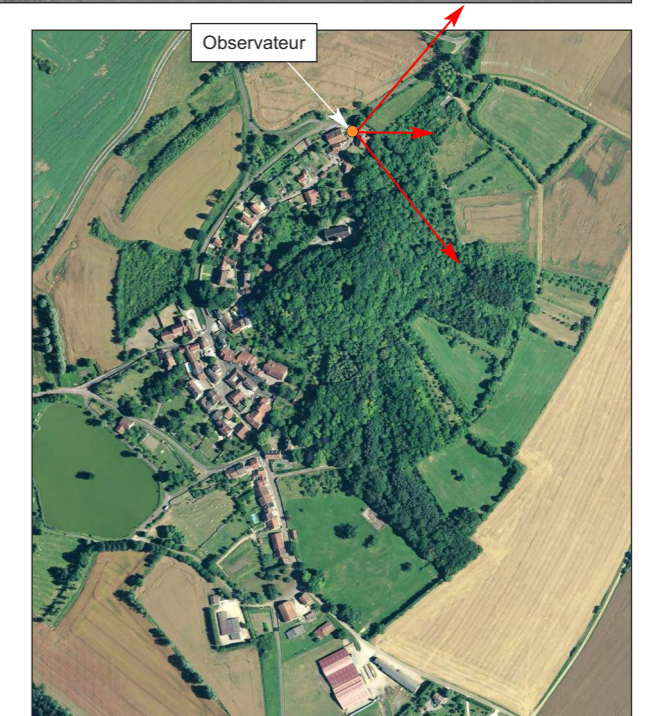
Sur la butte, la végétation forestière est trop dense pour permettre une relation visuelle avec les éoliennes.

Covisibilité :

Le village de Montsaugéon possède un patrimoine protégé au titre des Monuments Historiques important (Eglise, Halles, Croix du donjon).

Malgré sa proximité par rapport au projet éolien (distance moyenne 4.5 km), le risque d'impact visuel avec les éoliennes est quasi nul, car les espaces urbanisés du village sont implantés à l'Ouest en contrebas de la butte témoin, soit à l'opposé du projet éolien des Charmes.

Les points de vue vers le projet éolien sont masqués par le relief de la butte et par la végétation forestière.



Repérage du lieu d'observation sur la photo-aérienne de la butte de Montsaugéon



PHOTOMONTAGE DU PROJET EOLIEN DES CHARMES
(angle de vue d'environ 60°, correspondant à la vision humaine et centré sur le projet)

PERCEPTION VERS LE PARC ÉOLIEN DEPUIS LA PARTIE SUD DU VILLAGE DE MONTSAUGEON

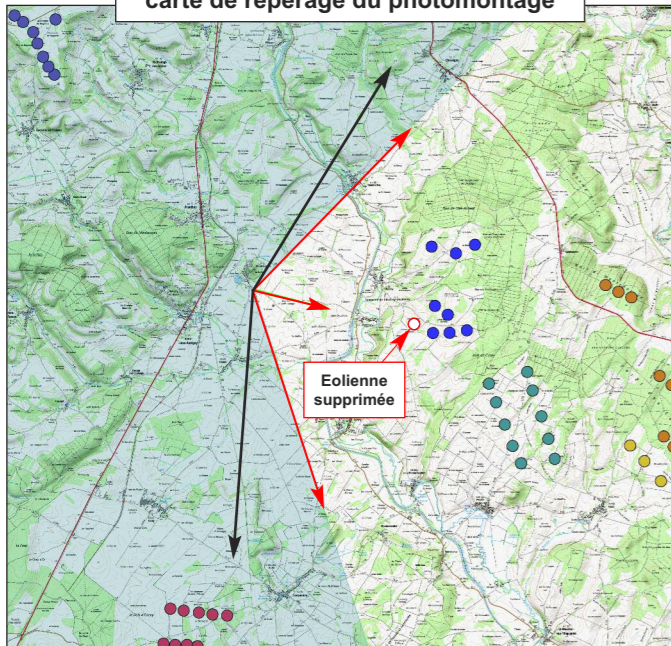


Photomontage du projet éolien - vue panoramique



Parc éolien des Charmes

carte de repérage du photomontage



Caractéristiques de la prise de vue

- Distance de l'éolienne la plus proche : **eolienne E7 distante de 4 600 m**
- Distance de l'éolienne la plus éloignée : **eolienne E9 distante de 6 100 m**
- Altitude de la prise de vue : 272 mètres

Photomontage du projet éolien avec repérage des éoliennes

La prise de vue a été réalisée depuis la partie Sud du village de Montsaugéon, afin de permettre d'avoir un accès visuel au projet éolien.

L'éolienne la plus proche est implantée à 4 600 mètres (eol E7) et l'éolienne la plus éloignée est implantée à 6 100 mètres (eol E9) de l'observateur.

L'observateur est situé au Sud du village de Montsaugéon.

Au sein de ce paysage rural ouvert, les points de vue vers le projet éolien sont extrêmement variables.

La présence des espaces agricoles ouverts génèrent des points de vue panoramiques et lointains vers le projet éolien, néanmoins l'impact des éoliennes est fortement atténué.

Les pales des éoliennes les plus proches sont perceptibles, cependant cet impact visuel ne peut être considéré comme réellement impactant et contraignant vis-à-vis de la butte de Montsaugéon.

Covisibilité :

On constate qu'il n'y a aucun risque de covisibilité ou d'inter-visibilité avec les éoliennes des parcs existants, car les ondulations des plateaux font office d'écrans visuels.



Repérage du lieu d'observation sur la photo-aérienne de la butte de Montsaugéon



PHOTOMONTAGE DU PROJET EOLIEN DES CHARMES
(angle de vue d'environ 60°, correspondant à la vision humaine et centré sur le projet)

PERCEPTION VERS LE PARC ÉOLIEN DEPUIS LE VILLAGE DE MONTSAUGEON

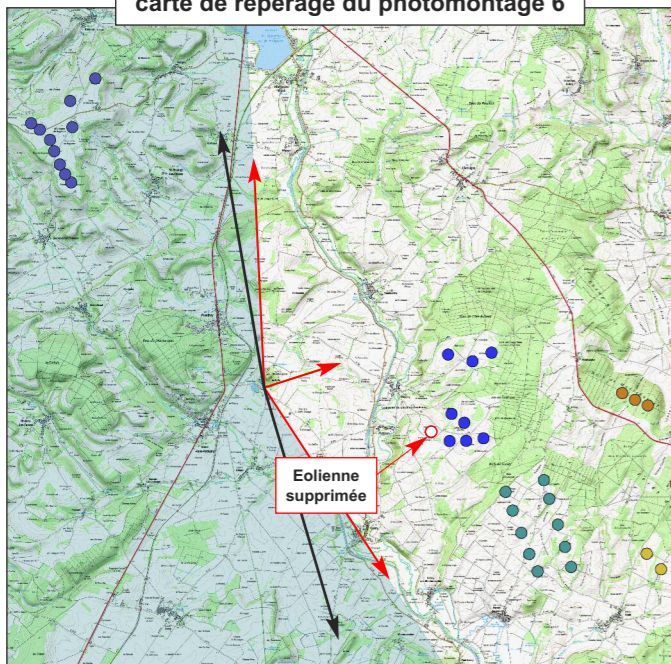


Photomontage du projet éolien - vue panoramique



Photomontage du projet éolien avec repérage des éoliennes

carte de repérage du photomontage 6



Caractéristiques de la prise de vue

- Distance de l'éolienne la plus proche : **eolienne E7 distante de 4 900 m**
- Distance de l'éolienne la plus éloignée : **eolienne E4 distante de 6 100 m**
- Altitude de la prise de vue : 279 mètres

La prise de vue a été réalisée depuis le village de Montsaugéon.

L'éolienne la plus proche est implantée à 4 900 mètres (eol E7) et l'éolienne la plus éloignée est implantée à 6 100 mètres (eol E4) de l'observateur.

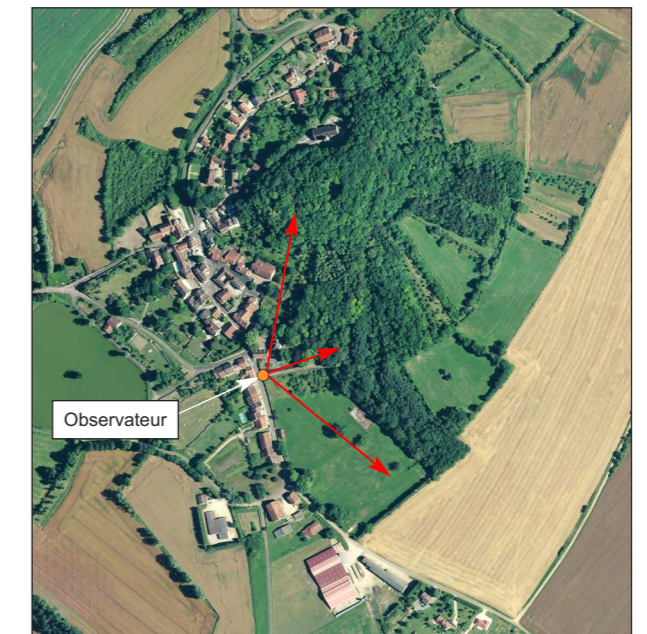
L'observateur est situé en partie Sud du village de Montsaugéon, au pied de la butte.

On constate que la présence de la butte en partie Est du village génère un écran visuel naturel très important qui masque totalement les points de vue vers le projet éolien des Charmes.

Les massifs forestiers situés sur la butte accentuent l'amplitude du relief, formant ainsi des écrans qui empêchent les relations visuelles vers l'Est et l'impact visuel du projet éolien depuis le village.

Covisibilité :

Il n'y a aucun risque de covisibilité ou d'inter-visibilité avec les éoliennes des parcs existants.



Repérage du lieu d'observation sur la photo-aérienne de la butte de Montsaugéon

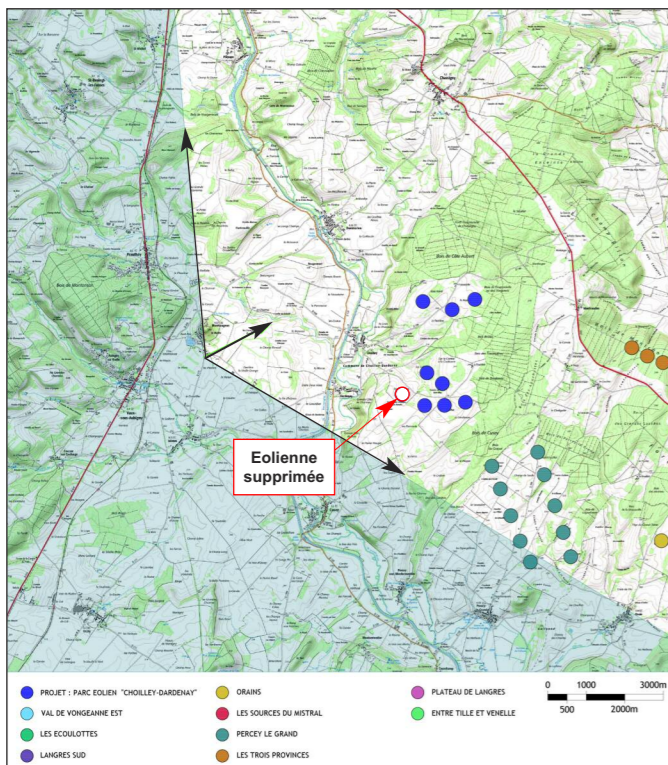


PHOTOMONTAGE DU PROJET EOLIEN DES CHARMES
(angle de vue d'environ 60°, correspondant à la vision humaine et centré sur le projet)

PERCEPTION VERS LE PARC ÉOLIEN DEPUIS LA RD171, À L'ENTRÉE SUD DU VILLAGE DE MONTSAUGEON



Photomontage du projet éolien



carte de repérage du photomontage

Caractéristiques de la prise de vue

- Distance de l'éolienne la plus proche : **eolienne E7 distante de 4 600 m**
- Distance de l'éolienne la plus éloignée : **eolienne E9 distante de 6 000 m**
- Altitude de la prise de vue : 274 mètres



Photomontage du projet éolien avec repérage des éoliennes



Vue du site avant projet

La prise de vue a été réalisée depuis la RD171, à l'entrée Sud du village de Montsaugéon. L'éolienne la plus proche est implantée à 4 600 mètres (eol E7) et l'éolienne la plus éloignée est implantée à 6 000 mètres (eol E9) de l'observateur.

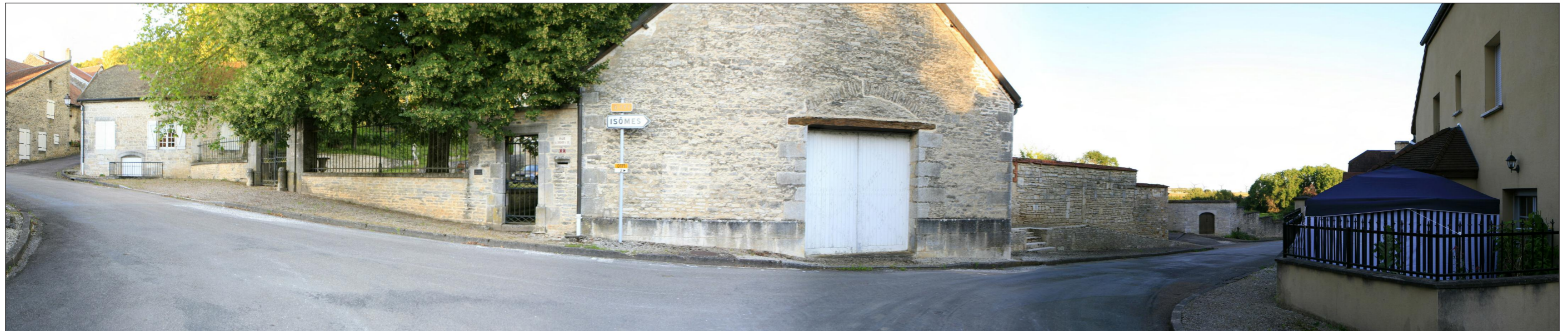
Le village de Montsaugéon présente un patrimoine protégé important (église, croix en pierre, halles). De par sa proximité par rapport au projet éolien des Charmes, le village révèle une sensibilité particulière. De plus, Montsaugéon est un village implanté sur une butte. L'entrée Sud du village est située en pied de coteaux. L'impact visuel des éoliennes est très faible, elles sont masquées par la végétation.

Covisibilité : Les parcs éoliens construits et accordés ne sont quasiment pas visibles, il n'y a pas de risque de covisibilité.

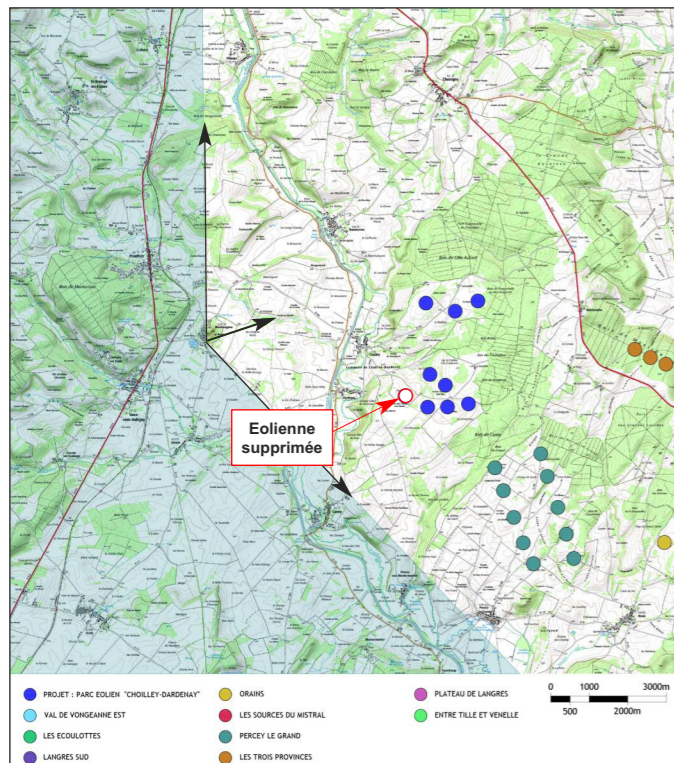


PHOTOMONTAGE DU PROJET EOLIEN EOLE DES CHARMES
(angle de vue d'environ 60°, correspondant à la vision humaine et centré sur le projet)

PERCEPTION VERS LE PARC ÉOLIEN DEPUIS LA RD171, AU CENTRE DU VILLAGE DE MONTSAUGEON



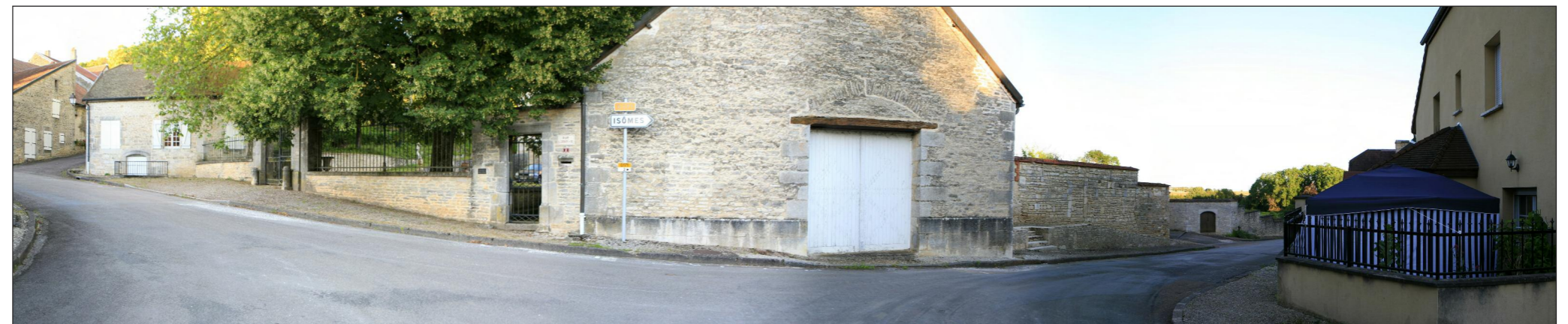
Photomontage du projet éolien



carte de repérage du photomontage



Photomontage du projet éolien avec repérage des éoliennes



Vue du site avant projet

Caractéristiques de la prise de vue

- Distance de l'éolienne la plus proche : **eolienne E7 distante de 4 700 m**
- Distance de l'éolienne la plus éloignée : **eolienne E9 distante de 6 000 m**
- Altitude de la prise de vue : 281 mètres

La prise de vue a été réalisée depuis la RD171, au centre du village de Montsaugéon. L'éolienne la plus proche est implantée à 4 700 mètres (eol E7) et l'éolienne la plus éloignée est implantée à 6 000 mètres (eol E9) de l'observateur.

L'église de Montsaugéon est protégée au titre des Monuments Historiques (Inscrit MH). Le front bâti dense et continu, la végétation péri-urbaine répartie autour du village et les ondulations du plateau masquent les perceptions visuelles vers les éoliennes du projet éolien Eole des Charmes. Le centre-bourg du village ne sera pas impacté par les éoliennes projetées.

Covisibilité : Les parcs éoliens construits et accordés sont légèrement perceptibles. Les ondulations du plateau central et les massifs forestiers atténuent l'impact visuel des éoliennes.